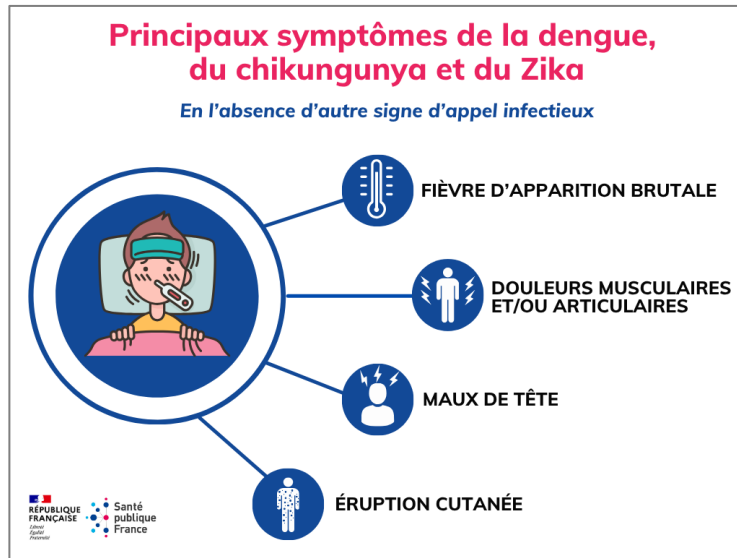


Dengue - Chikungunya - Zika

Surveillance renforcée des cas du 1^{er} mai au 30 novembre

Vous recevez en consultation des patients présentant **des signes évocateurs au retour d'un voyage en zone intertropicale : pensez à la dengue, au chikungunya et au Zika !**
Il convient également d'y penser en l'absence de notion de voyage à l'étranger, car des cas autochtones peuvent survenir en France métropolitaine.



Pour éviter la survenue d'autres cas, signalez sans délai les cas à l'ARS.

Quelques informations pour vous aider dans votre pratique

| ZONES DE CIRCULATION DES VIRUS DE LA DENGUE, DU CHIKUNGUNYA ET DU ZIKA |

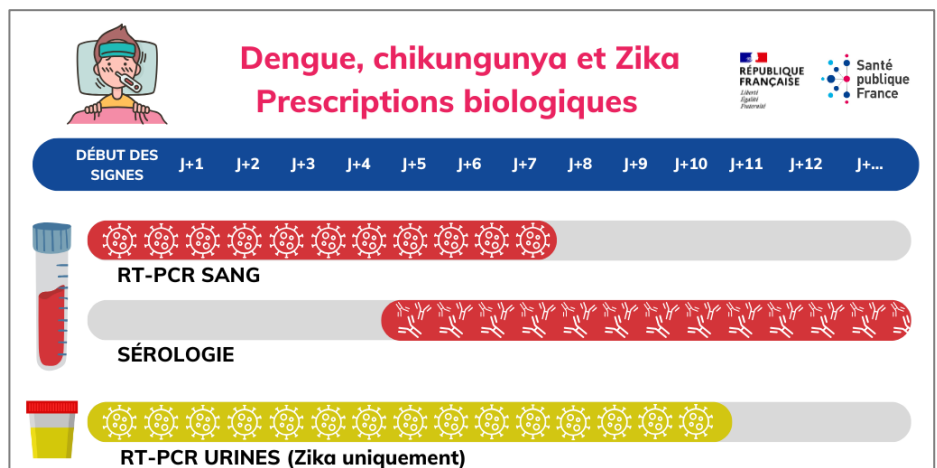
Ces virus circulent majoritairement en **zone intertropicale**. Pour connaître les actualités internationales pour la [dengue](#) et le [chikungunya](#), vous pouvez consulter le site du centre européen de contrôle des maladies (ECDC).

| MODALITES DIAGNOSTIQUES |

Si vous suspectez une infection par l'un de ces 3 virus, prescrivez les analyses biologiques (RT-PCR et/ou sérologie) en fonction de la date de début des signes du patient.

Si le délai entre les dates de début des signes et de consultation le permet, **privilégiez la prescription d'une RT-PCR et incitez votre patient à réaliser le prélèvement dans les suites immédiates de la consultation.**

Recherchez simultanément les trois infections en raison de symptômes et de zones de circulation souvent similaires.



| SURVEILLANCE ET LUTTE |

Ces maladies sont **à signalement obligatoire** et doivent être signalées, en remplissant le formulaire de signalement dans le Portail des Signalements des évènements sanitaires indésirables – PSIG : <https://signalement.social-sante.gouv.fr>. En cas de difficulté pour la déclaration, vous pouvez contacter :

POINT FOCAL REGIONAL DE RECEPTION DES SIGNAUX



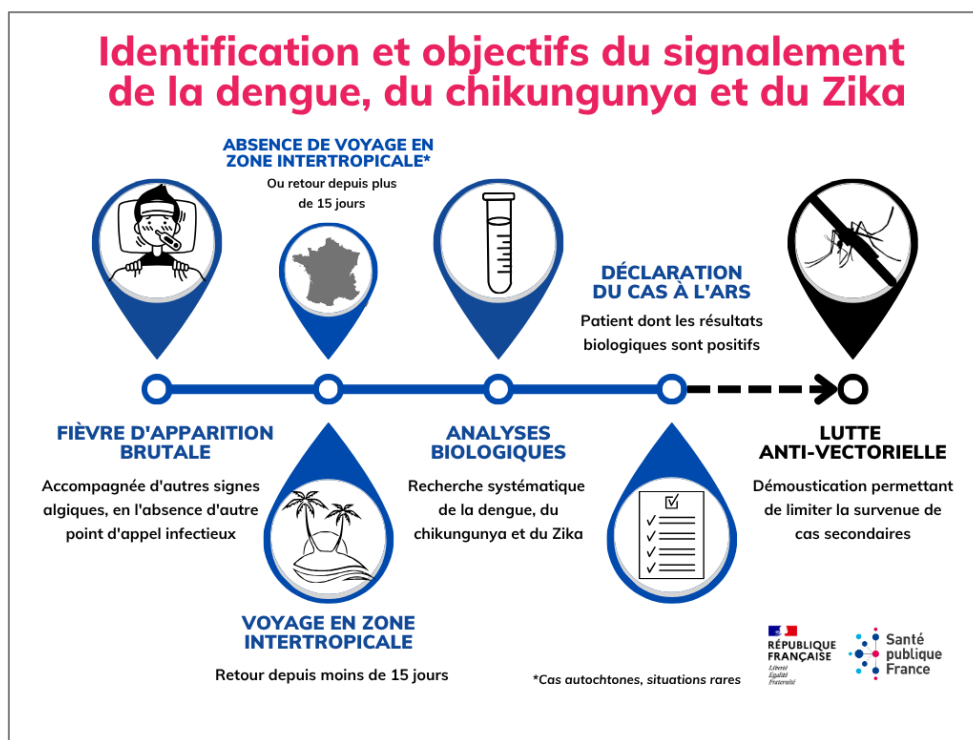
Tél : 0800 811 411

Fax : 01 44 02 06 76

Mail : ars75-alerte@ars.sante.fr

Page de dépôt sécurisé <https://bluefiles.com/ars/ars75-alerte-pfr>

Les virus de la dengue, du chikungunya et du Zika sont transmis par le « moustique tigre », **présent sur notre territoire** et actif entre les mois de mai et de novembre. Au cours de cette période, **des interventions de démoustication peuvent être réalisées autour des lieux fréquentés par les cas pour limiter le risque de transmission.**



La circulation du virus de la dengue et du chikungunya est de plus en plus courante en France hexagonale : en 2025, 30 cas autochtones de dengue et 809 cas autochtones de chikungunya (liés à l'épidémie sévissant à La Réunion) ont été identifiés.

En Île-de-France, un foyer de 3 cas autochtones de dengue, et 3 cas autochtones de chikungunya, sans lien entre eux, ont été identifiés entre 2023 et 2025

Le diagnostic et la déclaration sont deux facteurs essentiels pour éviter la transmission de ces maladies.

En tant que professionnels de santé, votre rôle dans ce dispositif est central.



Site internet de l'ARS Île-de-France : [Professionnels de santé : les bonnes pratiques face aux arboviroses transmises par le moustique tigre | Agence régionale de santé Ile-de-France](#)

Santé publique France : [repère pour votre pratique, dengue, chikungunya, Zika, données de la surveillance 2025](#)

Affiches de sensibilisation des voyageurs : [ici](#) et [ici](#)